



Software dB24 para el Sonómetro CEL-24X

MANUAL DEL OPERARIO

HB3336-03

Ir al [Prólogo](#)

CASELLA CEL

Regent House
Wolseley Road
Kempston
Bedford
MK42 7JY, Reino Unido
Tel.: +44 (0) 1234 844 100
Fax: +44 (0) 1234 841 490
E-mail: info@casellacel.com
Web: www.casellacel.com

CASELLA USA

17 Old Nashua Road,
15, Amherst
NH 03031
EEUU
Nº gratuito: +1 (800) 366 2966
Fax: +1 (603) 672 8053
E-mail: info@casellaUSA.com
Web: www.casellaUSA.com

CASELLA ESPAÑA S.A.

Polígono Európolis
Calle C, nº 4B
28230 Las Rozas - Madrid
España
Tel.: + 34 91 640 75 19
Fax: + 34 91 636 01 96
E-mail: online@casella-es.com
Web: www.casella-es.com

CASELLA CHINA (中国)

地址
北京东城区东方广场W1座911室
邮编: 100738
电话: 0086 10 85183141
传真: 0086 10 85183143
电子邮件: info@casellameasurement.cn
网址: www.casellameasurement.com,
www.casellameasurement.cn

PRÓLOGO

Volver al [Índice](#)

CONVENCIONES DEL MANUAL

Detalla la prioridad de los Avisos, Precauciones y Notas aplicables en este manual.

INTRODUCCIÓN

Perspectiva general breve del equipo/aplicación.

REQUISITOS MÍNIMOS DE ORDENADOR PERSONAL

Los requisitos mínimos en cuanto a ordenador personal, necesarios para operar el software.

INSTALACIÓN DEL SOFTWARE

Detalla cómo cargar el dB24 para el instrumento CEL-24X.

PREPARACIÓN PARA EL USO

Describe los primeros pasos para utilizar el sonómetro digital CEL-24X.

CEL-24X – INTERFAZ CON ORDENADOR PERSONAL

Detalla cómo lograr que el ordenador personal se comuniquen con el CEL-24X.

CAPTURA DE DATOS EN UN ORDENADOR PERSONAL

Esta sección del manual detalla cómo almacenar datos en un ordenador personal.

DESCARGA DE DATOS DE LOS INSTRUMENTOS CEL-242/246

Describe cómo descargar datos almacenados desde dentro de la memoria del CEL-24X

APAGADO DEL CEL-24X

Describe el procedimiento de parada.

SERVICIO Y GARANTÍA

La política posventa de Casella en relación con el software tratado en este manual.

CONVENCIONES DEL MANUAL

VENTANAS. CUADROS DE DIÁLOGO. BOTONES Y MENÚS

En este manual se utilizan las siguientes convenciones:

Los nombres de botones, menús y elementos relacionados se escriben en *Cursiva* para distinguirlos del texto que los acompaña; los nombre de ventanas y cuadros de diálogo se escriben con la letra inicial en mayúsculas. Por ejemplo:
Pulsar el botón *Aceptar* para guardar los cambios realizados en el cuadro de diálogo Configuración.

El símbolo de barra vertical (|) se utiliza para indicar la ruta en opciones de menú jerárquicas, por ejemplo:

En el Menú Principal, seleccionar *Ver | Propiedades...*

TECLADO Y RATÓN

En este manual se utilizan las siguientes convenciones:

Los nombres de las teclas se escriben subrayados y con la primera letra en mayúsculas. El símbolo + indica una combinación de teclas, por ejemplo:-

Pulsar Ctrl+A para seleccionar todo el texto de la ventana.

Cuando se haga mención a una pulsación de ratón o clic, por defecto se entenderá siempre que se refiere al botón izquierdo, salvo que se especifique lo contrario; por ejemplo:-

Pulsar el botón derecho y seleccionar *Propiedades...*

Volver al [Prólogo](#)

INTRODUCCIÓN

Felicidades por su compra del sonómetro digital CEL-24X. El CEL-24X se ha diseñado para realizar mediciones exactas del ruido a través de una amplia gama de decibelios. El CEL-24X es un sonómetro digital, diseñado para ofrecer un rendimiento estable y fiable, cumpliendo todas las normas internacionales sobre sonómetros. El paquete de software dB24 se ha desarrollado para que el CEL-24X pueda comunicarse con todo ordenador personal que cumpla los [requisitos mínimos de ordenador personal](#). El software dB24 permite almacenar las presiones de sonido de ponderación 'C' y 'A' en su ordenador personal cada segundo, con la ponderación de tiempo (Fast (Rápida), Slow (Lenta) o Impulse (Impulso)) actualmente seleccionada en el CEL-24X.

Este Manual de Operario detalla cómo instalar y utilizar el software dB24 para asegurarse de sacar el mejor partido posible de su CEL-24X.

Los principales componentes para la operación se detallan en la Figura 1.



Figura 1: Sonómetro digital CEL-24X

1. Micrófono
2. Tecla ENCENDER/APAGAR
3. Pantalla
4. Tecla izquierda
5. Tecla derecha
6. Salida USB a ordenador personal
7. Conexión Audio de entrada/salida

Volver al [Prólogo](#)

REQUISITOS MÍNIMOS DE ORDENADOR PERSONAL

El ordenador personal deberá cumplir los siguientes requisitos mínimos:

- Pentium III – 1Ghz
- 256MB RAM
- Unidad de disco duro 20GB
- Unidad de CD para la instalación del programa
- Pantalla a color Super VGA. Recomendada color 16M 1024 x 768
- USB (2.0)

Sistema operativo

- Windows 2000 (service pack 4)
- Windows XP Home o Professional
- Windows NT4 (service pack 6a)
- Windows Vista

Volver a la [Introducción](#)

Volver al [Prólogo](#)

INSTALACIÓN DEL SOFTWARE

Antes de iniciar la instalación se recomienda realizar una copia de back-up del CD del programa. Usar la copia para instalar el software y guardar el original en un lugar seguro.

1. Insertar el CD del programa en la unidad del CD.
2. El CD se activará automáticamente. Si el CD no se activa automáticamente, acceder a la unidad del CD y accionar 'SETUP.EXE'.
3. El asistente de configuración aparecerá en la pantalla. Leer el acuerdo y marcar la casilla de comprobación. Esto activará el botón *Siguiente*. Hacer clic en el botón *Siguiente* y seguir las instrucciones de la pantalla.
4. Cuando esté instalado el software, hacer clic en el botón *Acabar*. Sacar el CD de la unidad del CD.

Volver al [Prólogo](#)

PREPARACIÓN PARA EL USO

PROCEDIMIENTO (Consultar la Figura 2)

1. Abrir la cubierta de las pilas.
2. Colocar tres pilas AA alcalinas (o NiMH) nuevas según lo indique la polaridad en el compartimiento de las pilas.
3. Cerrar la cubierta de las pilas.

Notas:

Para evitar que el CEL-24X se APAGUE mientras está en funcionamiento, instalar pilas nuevas siempre que el indicador de las pilas (A) muestre que la potencia de las pilas es baja. No obstante, cuando esté conectado al puerto USB del ordenador personal mediante del cable –CMC51, el CEL-24X se mantendrá activado continuamente a través del ordenador.

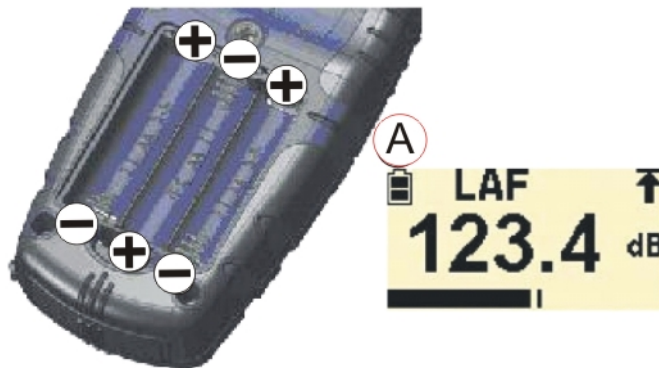


Figura 2: Instalación de las pilas

Volver al [Prólogo](#)

CEL-24X – INTERFAZ CON ORDENADOR PERSONAL

1. Conectar el cable USB a la conexión del CEL-24X mostrada en la Figura 1 y al ordenador personal.
2. **ENCENDER** el CEL-24X si no lo está ya; mostrado en la Figura 1.
3. Iniciar el dB24 haciendo doble clic en el acceso directo del dB24 de su ordenador.
4. Un CEL-24X 'virtual' aparecerá en la pantalla de su ordenador.

Volver al [Prólogo](#)

CAPTURA DE DATOS EN UN ORDENADOR PERSONAL

1. Conectar el cable USB como se indica en este manual.
2. Utilizar el cursor para hacer clic en el botón IZQUIERDO que aparece en el instrumento virtual visualizado, e iniciar la captura de datos.
3. Se visualizará una ventana 'Guardar como'. Seleccionar un nombre de archivo y una ubicación adecuados, y pulsar *Guardar*. (Figura 3). Un indicador rojo en el CEL-24X virtual destellará durante la captura de datos.

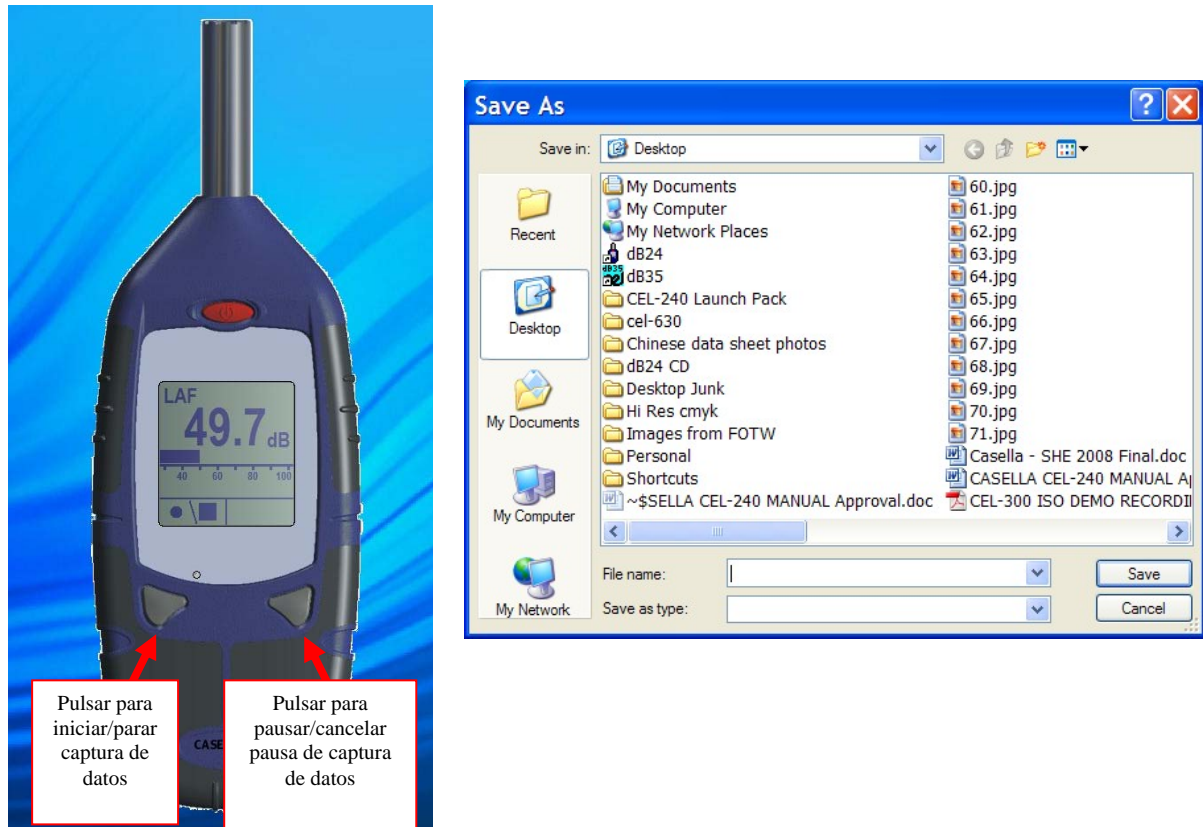



Figura 3: Ventana 'Guardar como'

4. Pulsar el botón DERECHO del instrumento virtual visualizado para parar la captura de datos.
5. Los datos se guardarán automáticamente en un formato .csv. Éste podrá abrirse con Microsoft Excel.

DESCARGA DE DATOS DE LOS INSTRUMENTOS CEL-242/246

Los instrumentos CEL-242 y CEL-246 tienen una memoria integral que puede descargarse a un ordenador. Durante la instalación de dB24, también se instala una utilidad denominada 'Casella Drive', que opera continuamente en la bandeja del sistema. El icono  se visualizará en la bandeja del sistema. 'Casella Drive' permite ver los instrumentos CEL-242 y CEL-246 como una unidad desmontable, de forma similar a una unidad de memoria flash USB. Asegúrese de que el

componente de software dB24 descrito anteriormente esté cerrado, ya que impedirá que los instrumentos CEL-242/246 se conecten al 'Casella Drive'.

1. Conecte el cable USB al instrumento CEL-242 o CEL-246, como se indica en este manual.
2. El instrumento se detectará y descargará automáticamente. La ventana mostrada en la Figura 4 se visualizará en la parte inferior derecha de la pantalla, y el instrumento comenzará a descargar.

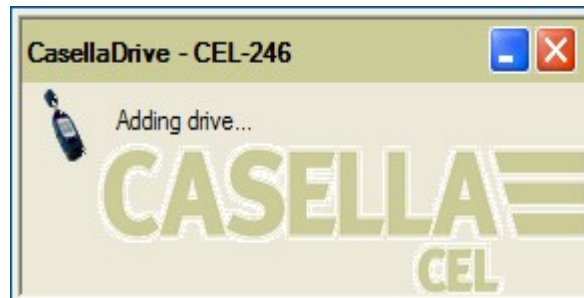


Figura 4: Descarga

3. Una vez realizada la descarga, una ventana Explorer aparecerá automáticamente mostrando los archivos de datos almacenados como archivos .csv individuales; éstos podrán abrirse con programas de hoja de cálculo según se requiera, como se muestra en la Figura 5. Los archivos deberán salvarse en el disco duro del ordenador antes de editar. El CEL-242/246 no almacenará archivos editados.
4. La utilidad 'Casella Drive' puede ajustarse haciendo un clic derecho en el icono de la bandeja del sistema. Se ofrecerán 2 opciones:
 - a. 'Abrir ventana Explorer después de descargar'. Esta opción hará que la aplicación abra la nueva unidad en una ventana Explorer separada, cuando el instrumento se haya descargado satisfactoriamente.
 - b. 'Minimizar ventana principal al inicio'. Esto hace que la aplicación se minimice automáticamente al área de la 'bandeja del sistema' de la 'barra de trabajo' una vez cargada.

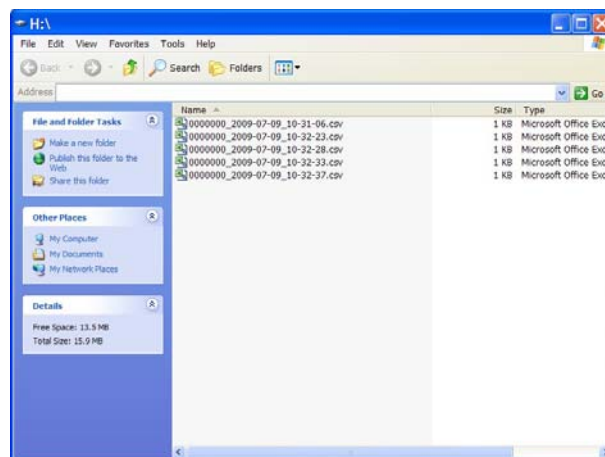


Figura 5: Una ventana Explorer después de una descarga satisfactoria

Notas: Si por cualquier motivo 'Casella Drive' no apareciera en la bandeja del sistema, deberá iniciarse manualmente. En su ordenador, pulse el botón 'Inicio' en la parte inferior izquierda de la pantalla, y seleccione ***Todos los programas | Casella CEL | Casella Drive.***

APAGADO DEL CEL-24X

Cuando se hayan guardado las medidas requeridas, pulsar y sujetar la tecla Power (Potencia) (consultar la Figura 6) durante tres segundos para APAGAR el CEL-24X. Aparecerá la imagen de una 'puerta' haciendo una cuenta atrás, 3, 2, 1.

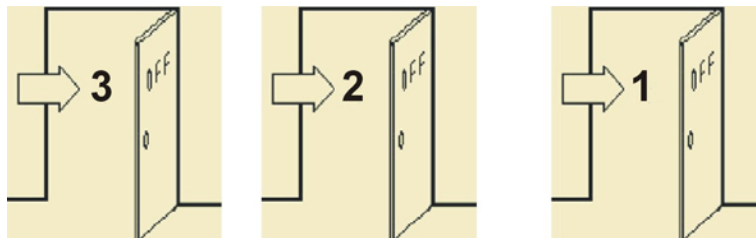


Figura 6: Apagado del CEL-24X

Volver al [Prólogo](#)

SERVICIO Y GARANTÍA

Los fabricantes se comprometen a sustituir aquellos discos que presenten errores significativos imputables directamente a fallos de diseño o fabricación que hagan que el programa resulte inutilizable y que se adviertan durante el periodo de garantía. Para poder acogerse a esta garantía, el disco o los discos deberán ser devueltos, a portes pagados, a las instalaciones del fabricante o de su agente autorizado. El período de garantía es de tres meses desde la fecha de recepción de las mercancías.

La responsabilidad de CASELLA CEL Ltd se limita a aquellos artículos fabricados por la empresa, y no se acepta ninguna responsabilidad por las pérdidas sufridas como consecuencia del uso o interpretación de los resultados obtenidos con el software. Toda la información técnica de los conjuntos individuales de software se archiva con el número de versión y el de emisión suministrados en los discos de instalación; por tanto, deberán indicarse los números de versión y de emisión en toda correspondencia relacionada con este software. Si se producen fallos de funcionamiento durante el periodo de garantía, el disco o los discos deben devolverse al agente local de CASELLA CEL Ltd o al Departamento de Servicio al Cliente de CASELLA CEL Ltd en Bedford. Debe incluirse la siguiente información:

Tipo(s) de instrumento(s), número(s) de serie y número(s) de versión(es) de firmware.

Nombre y dirección del cliente.

Nombre y teléfono de contacto.

Información relativa al PC y al software, incluyendo los número(s) de versión(es).

El motivo de la devolución del equipo con una descripción detallada de la avería.

Una lista de los mensajes de error que puedan haber aparecido en pantalla.

Volver al [Prólogo](#)

FIN