



Programa dB24 para o Decibelímetro CEL-24X

MANUAL DO OPERADOR

HB3336-03

Ir para o [Prefácio](#)

CASELLA CEL

Regent House
Wolseley Road
Kempston
Bedford
MK42 7JY, U.K.
Fone: +44 (0) 1234 844 100
Fax: +44 (0) 1234 841 490
E-mail: info@casellacel.com
Web: www.casellacel.com

CASELLA USA

17 Old Nashua Road,
15, Amherst
NH 03031
USA
Toll Free: +1 (800) 366 2966
Fax: +1 (603) 672 8053
E-mail: info@casellaUSA.com
Web: www.casellaUSA.com

CASELLA ESPANA S.A.

Polígono Európolis
Calle C, nº4B
28230 Las Rozas - Madrid
Spain
Fone: + 34 91 640 75 19
Fax: + 34 91 636 01 96
E-mail: online@casella-es.com
Web: www.casella-es.com

CASELLA CHINA (中国)

地址
北京东城区东方广场W1座911室
邮编: 100738
电话: 0086 10 85183141
传真: 0086 10 85183143
电子邮件: info@casellameasurement.cn
网址: www.casellameasurement.com,
www.casellameasurement.cn

PREFÁCIO

Voltar à [Capa](#)

CONVENÇÕES DO MANUAL

Detalha a prioridade de Advertências, Precauções e Notas que possam se aplicar ao longo deste manual.

INTRODUÇÃO

Breve descrição geral do equipamento/programa.

REQUISITOS MÍNIMOS DO PC

Requisitos mínimos do equipamento necessário para executar o programa.

INSTALAÇÃO DO PROGRAMA

Detalha como carregar o dB24 para o Instrumento CEL-24X.

PREPARAÇÃO PARA USAR

Descreve os primeiros passos para usar o Decibelímetro Digital CEL-24X.

INTERFACE DO CEL-24X COM O PC

Detalha como fazer o PC comunicar-se com o CEL-24X.

CAPTURE DE DADOS PARA O PC

Esta seção do manual detalha como armazenar dados no PC.

DOWNLOADING DATA FROM CEL-242/246 INSTRUMENTS

Descreve como fazer download de dados armazenados na memória do CEL-24X

COMO DESLIGAR O CEL-24X

Descreve o procedimento para desligar.

ASSISTÊNCIA TÉCNICA E GARANTIA

Política de pós-venda da Casella para o programa coberto neste manual.

CONVENÇÕES DO MANUAL

JANELAS, CAIXAS DE DIÁLOGO, BOTÕES E MENUS

Ao longo deste manual são usadas as seguintes convenções:

Nomes de botões, menus e itens relacionados são escritos em *itálico*, para distingui-los do texto ao redor, enquanto nomes de janelas e diálogos são escritos como iniciais maiúsculas, como, por exemplo:

Clique no botão *OK* para salvar as alterações feitas no diálogo *Configuração*.

O símbolo da barra vertical (|) é usado para denotar o caminho de itens em menus hierárquicos. Por exemplo:

No Menu Principal, selecione *Visualizar | Propriedades...*

TECLADO E MOUSE

Ao longo deste manual são usadas as seguintes convenções:

Nomes de teclas são escritos com uma inicial maiúscula e sempre sublinhados. O sinal de mais denota uma combinação de teclas, por exemplo:

Pressione Ctrl+A para selecionar todo o texto da janela.

Quando se indica um clique do mouse, o normal é sempre com o botão esquerdo, salvo especificação em contrário. Por exemplo:

Clique com o botão direito e selecione *Propriedades...*

Voltar ao [Prefácio](#)

INTRODUÇÃO

Parabéns pela sua aquisição do Decibelímetro Digital CEL-24X. O CEL-24X foi projetado para efetuar medições de ruído com precisão dentro de uma ampla faixa de decibéis. O CEL-24X é um decibelímetro digital, projetado para desempenho estável e confiável em total conformidade com as normas internacionais de medição de nível sonoro. O programa dB24 foi desenvolvido para permitir a interface do CEL-24X com qualquer computador, de acordo com os [requisitos mínimos do PC](#). O programa dB24 permite armazenar a pressão sonora ponderada 'C' e 'A' uma vez por segundo, com a atribuição de tempo (Rápida, Lenta ou Impulso) selecionada no CEL-24X no momento.

Este Manual do Operador detalha como instalar e usar o programa dB24 a fim de garantir que você obtenha o máximo de benefícios do seu CEL-24X.

Os principais componentes para operação encontram-se detalhados na Figura 1.



Figura 1: Decibelímetro Digital CEL-24X

1. Microfone 2. Interruptor de Energia 3. Visor 4. Tecla da Esquerda 5. Tecla da Direita
6. Saída para a USB do PC 7. Tomada de entrada/saída de Áudio

Voltar ao [Prefácio](#)

REQUISITOS MÍNIMOS DO PC

O computador precisa atender os seguintes requisitos mínimos:

- Pentium III – 1Ghz
- 256MB RAM
- Disco Rígido de 20GB
- Leitor de CD para Instalação do Programa
- Monitor Colorido Super VGA Recomendadas 16M de cores em 1024 x 768
- USB (2.0)

Sistema Operacional

- Windows 2000 (service pack 4)
- Windows XP Home ou Professional
- Windows NT4 (service pack 6a)
- Windows Vista

Voltar à [Introdução](#)

Voltar ao [Prefácio](#)

INSTALAÇÃO DO PROGRAMA

Antes de começar a instalação, recomendamos fazer uma cópia de segurança do CD do Programa. Use a cópia para instalar o programa e guarde o original em local seguro.

1. Coloque o CD do Programa no Leitor de CD.
2. O CD começa a rodar automaticamente. Se isto não acontecer, acesse o Leitor e execute 'SETUP.EXE'.
3. O Assistente de Instalação deverá aparecer na tela. Leia o Contrato e marque a Quadrícula. Isto vai habilitar o botão *Avançar*. Clique no botão *Avançar* e siga as instruções da tela.
4. Quando a instalação for bem concluída, clique no botão *Finalizar*. Retire o CD do Leitor.

Voltar ao [Prefácio](#)

PREPARAÇÃO PARA USAR

PROCEDIMENTO (Consultar a Figura 2)

1. Abra a Tampa da Bateria.
2. Coloque no compartimento três pilhas alcalinas (ou de NiMH) tamanho AA de acordo com a respectiva polaridade.
3. Feche a Tampa da Bateria.

Notas:

Para evitar que o CEL-24X se desligue durante o uso, troque sempre as baterias quando o indicador (A) mostrar que elas estão fracas. No entanto, quando conectado à porta USB do micro através do cabo CMC51, o CEL-24X será sempre energizado pelo PC.

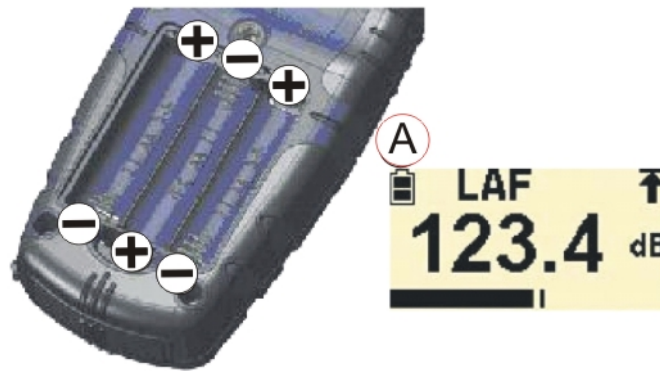


Figura 2: Colocação das Pilhas

Voltar ao [Prefácio](#)

INTERFACE DO CEL-24X COM O PC

1. Conecte o cabo USB à tomada do CEL-24X mostrada na Figura 1 e ao PC.
2. Ligue o CEL-24X, se ainda não estiver ligado, como se vê na Figura 1.
3. Execute o dB24, clicando duas vezes no seu ícone na área de trabalho.
4. Um CEL-24X 'virtual' aparecerá na tela do computador.

Voltar ao [Prefácio](#)

CAPTURA DE DADOS PARA O PC

1. Conecte o cabo USB conforme detalhado neste manual.
2. Use o cursor para clicar no botão ESQUERDO do instrumento virtual mostrado a fim de iniciar a captura dos dados.
3. Será mostrada uma janela 'Salvar Como'. Escolha um nome de arquivo e local adequados e pressione *Salvar*. (Figura 3). Um indicador vermelho no CEL-24X ficará piscando durante a captura dos dados.

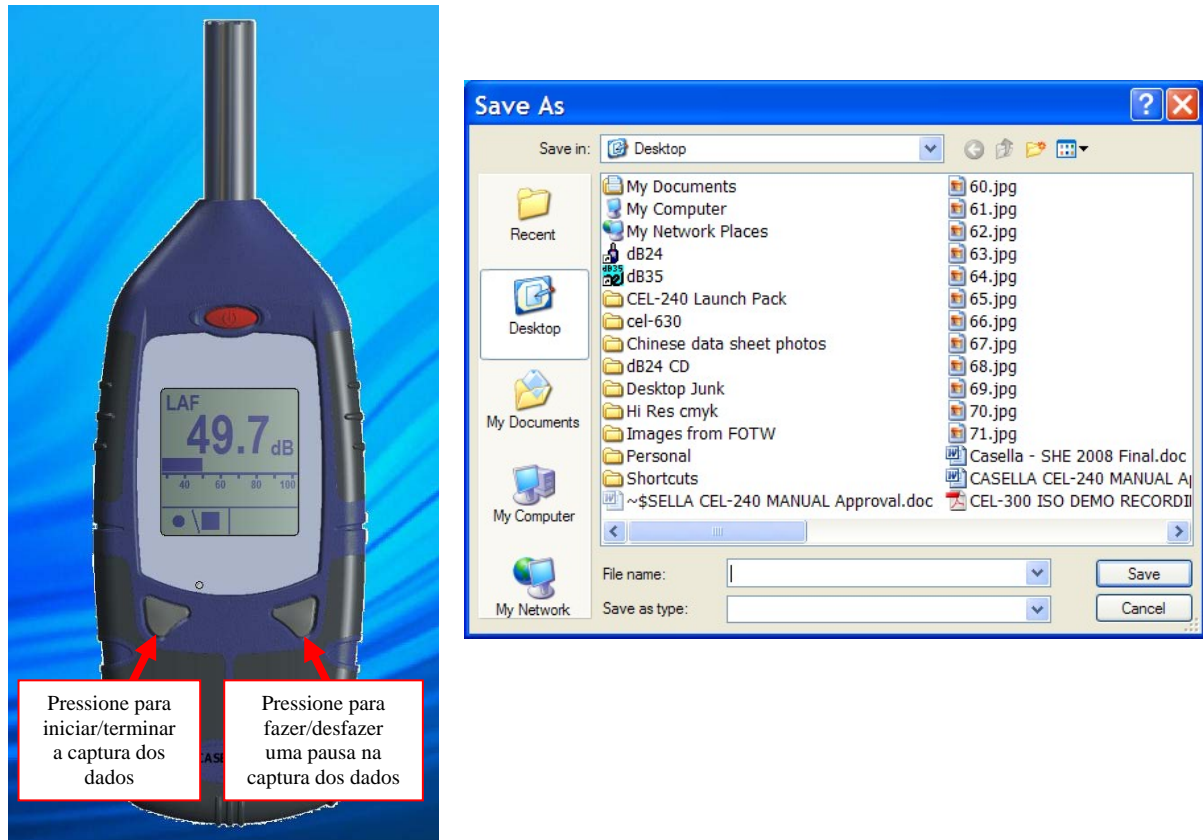



Figura 3: Janela 'Salvar Como'

4. Pressione o botão DIREITO do instrumento virtual para terminar a captura.
5. Os dados serão salvados automaticamente em formato .csv. Este tipo de arquivo pode ser aberto com o Microsoft Excel.

DOWNLOAD DE DADOS DE INSTRUMENTOS CEL-242/246

Os instrumentos CEL-242 CEL-246 têm memória integrada da qual é possível fazer download em um PC. Durante a instalação do dB24, um utilitário chamado “Casella Drive” é instalado simultaneamente. Esse utilitário é executado continuamente na bandeja do sistema. O ícone  será exibido na bandeja do sistema. O “Casella Drive” permite exibir os instrumentos CEL-242 e CEL-246 como disco removível, de maneira similar à exibição de drives de memória flash USB. Certifique-se de que o componente do software dB24 acima descrito esteja fechado, pois isso evitará que os instrumentos CEL-242/246 conectem-se ao “Casella Drive”.

1. Conecte o dispositivo USB a um instrumento CEL-242 ou CEL-246 conforme

explicado neste manual.

2. A detecção e o download do instrumento serão automáticos. A janela mostrada na Figura 4 será exibida na parte inferior direita da tela, e o download do instrumento começará.

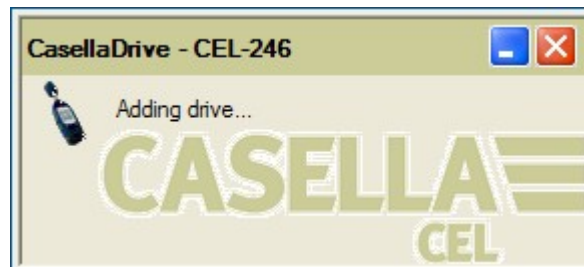


Figura 4: Fazendo download

3. Uma vez concluído o download, uma janela do Explorer aparecerá automaticamente, mostrando os arquivos de dados armazenados como arquivos .csv individuais que podem ser abertos em pacotes de planilhas, conforme necessário, como na Figura 5. Os arquivos devem ser salvos no disco rígido do computador antes da edição. Os instrumentos CEL-242/246 não armazenarão arquivos editados.
4. É possível configurar o utilitário “Casella Drive” clicando o ícone na bandeja do sistema com o botão direito do mouse. Isso oferecerá duas opções:
 - a. “Abrir janela do Explorer depois do download”. Com essa opção, o aplicativo abrirá um novo drive em uma janela do Explorer em separado mediante a conclusão bem-sucedida do download do instrumento.
 - b. “Minimizar a janela principal ao iniciar”. Com isso, o aplicativo minimizará automaticamente a área da bandeja do sistema na barra de tarefas após o carregamento.

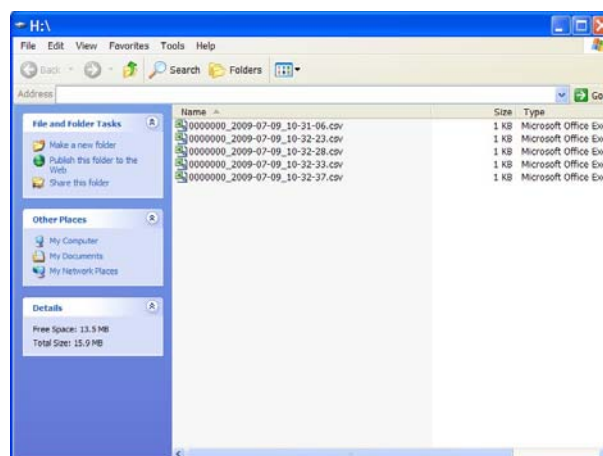


Figura 5: Janela do Explorer após o download bem-sucedido

Obs.: Se por qualquer razão o “Casella Drive” não for exibido na bandeja do sistema, será necessário iniciá-lo manualmente. No PC, pressione o botão

“Iniciar”, na parte inferior esquerda da tela, e selecione **Todos os programas | Casella CEL | Casella Drive**.

COMO DESLIGAR O CEL-24X

Quando as medições desejadas estiverem salvas, pressione e segure a tecla Power (Consulte a Figura 6) por três segundos para desligar o CEL-24X. A tela mostrará o desenho de uma porta com a contagem regressiva 3, 2, 1.

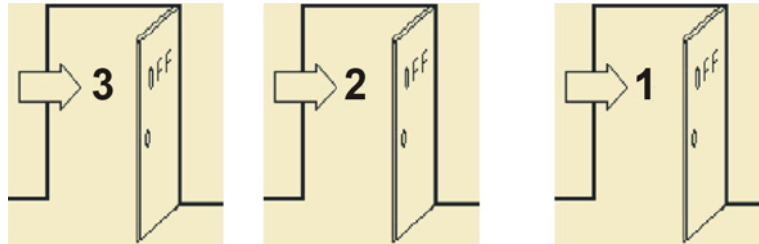


Figura 6: Desligando o CEL-24X

Voltar ao [Prefácio](#)

ASSISTÊNCIA TÉCNICA E GARANTIA

Os fabricantes comprometem-se a substituir qualquer disco contendo erros significativos que sejam diretamente atribuíveis a falha de projeto ou fabricação capaz de tornar o programa inutilizável e que se torne aparente durante o período da garantia. Para aproveitar esta garantia, o disco ou discos terão de ser devolvidos, com porte pago, às instalações do fabricante ou representante autorizado. O período da garantia é de três meses a partir da data do recebimento do produto.

A responsabilidade da Casella CEL Ltd. é limitada aos itens de sua fabricação e ela não aceita responsabilidade por nenhum prejuízo resultante da operação deste programa ou interpretação de resultados obtidos com seu uso. Todas as informações técnicas de cópias específicas do programa são arquivadas pelo número de versão e edição constante nos discos de instalação, razão pela qual eles devem ser citados em toda correspondência que se referir ao programa. Em caso de defeito surgido durante o período da garantia, o disco ou discos deverão ser devolvidos ao representante local da Casella CEL Ltd ou ao seu Departamento de Assistência ao Cliente, em Bedford. Pedimos incluir as seguintes informações:

Tipo(s) de instrumento, número(s) de série e número(s) da versão do firmware

Nome e endereço do cliente

Nome e telefone da pessoa de contato

Detalhes de qualquer PC e programa envolvido, incluindo número(s) da versão

Motivo da devolução do equipamento, com descrição detalhada do defeito

Relação de quaisquer mensagens de erro que possam ter aparecido.

Voltar ao [Prefácio](#)

FIM