



dB24 Software für das CEL-24X Schallpegelmessgerät

BEDIENERHANDBUCH

HB3336-03

Gehe zu [Vorwort](#)

CASELLA CEL

Regent House
Wolseley Road
Kempston
Bedford
MK42 7JY, U.K.
Telefon: +44 (0) 1234 844
100
Fax: +44 (0) 1234 841 490
Email: info@casellacel.com
Web: www.casellacel.com

CASELLA USA

17 Old Nashua Road,
15, Amherst
NH 03031
USA
Gebührenfrei: +1 (800) 366
2966
Fax: +1 (603) 672 8053
Email: info@casellaUSA.com
Web: www.casellaUSA.com

CASELLA ESPAÑA S.A.

Polígono Európolis
Calle C, nº4B
28230 Las Rozas - Madrid
Spanien
Telefon: + 34 91 640 75 19
Fax: + 34 91 636 01 96
Email: online@casella-es.com
Web: www.casella-es.com

CASELLA CHINA (中国)

地址
北京东城区东方广场W1座911室
邮编: 100738
电话: 0086 10 85183141
传真: 0086 10 85183143
电子邮件: info@casellameasurement.cn
网址: www.casellameasurement.com
www.casellameasurement.cn

VORWORT

Zurück zum [Deckblatt](#)

HANDBUCHKONVENTIONEN

Erklärungen zu Warnungen, Vorsichtsmaßnahmen und Anmerkungen, die in diesem Handbuch vorkommen.

EINFÜHRUNG

Kurze Übersicht des Geräts/der Anwendung.

PC-MINDESTANFORDERUNGEN

PC-Mindestanforderungen zum Betreiben der Software.

SOFTWAREINSTALLATION

Anleitung zum Installieren der dB24-Software für das CEL-24X Gerät.

VORBEREITUNG ZUR BENUTZUNG

Beschreibt die ersten Schritte zum Benutzen des digitalen Schallpegelmessgeräts CEL-24X.

CEL-24X – PC-SCHNITTSTELLE

Beschreibt wie die Verbindung zwischen PC und dem CEL-24X aufgebaut wird.

DATENERFASSUNG AUF EINEM PC

Dieser Handbuchabschnitt beschreibt, wie die Daten auf einen PC gespeichert werden.

DOWNLOAD VON DATEN DER CEL-242/246 INSTRUMENTE

Beschreibt, wie Sie Daten aus dem Speicher des CEL-24X herunterladen können

ABSCHALTEN DES CEL-24X

Beschreibt das Abschaltungsverfahren.

WARTUNG UND GEWÄHRLEISTUNG

Casellas Kundendienststrichtlinien für die in diesem Handbuch beschriebene Software.

HANDBUCHKONVENTIONEN

FENSTER, DIALOGFELDER, SCHALTFLÄCHEN UND MENÜS

In diesem Handbuch werden folgende Regeln eingehalten:

Namen von Schaltflächen, Menüs und damit zusammenhängenden Beiträgen sind in *Kursivschrift* angegeben, um sie vom restlichen Text abzusondern, während Fenster- und Dialognamen mit einem Großbuchstaben beginnen, z.B.:

Klicken Sie auf die *OK*-Schaltfläche, um die vorgenommenen Änderungen im Konfigurieren-Dialog zu speichern.

Das (|)-Symbol wird benutzt, um den Pfad für hierarchische Menüfunktionen zu kennzeichnen, zum Beispiel:

Wählen Sie aus dem Hauptmenü *Ansicht | Eigenschaften...*

TASTATUR UND MAUS

In diesem Handbuch werden folgende Regeln eingehalten:

Tastennamen fangen mit einem Großbuchstaben an und sind unterstrichen. Ein +-Zeichen kennzeichnet eine Tastenkombination, zum Beispiel:

Drücken Sie Strg+A, um sämtlichen Text im Fenster zu markieren.

Wird ein Mausklick verlangt ist, wenn nichts anderes angegeben wird, ein linker Mausklick gemeint, zum Beispiel:

Klicken Sie rechts und wählen Sie *Eigenschaften...*

Zurück zum [Vorwort](#)

EINFÜHRUNG

Wir gratulieren Ihnen zum Kauf eines digitalen CEL-24X Schallpegelmessgeräts. Das CEL-24X wurde für eine präzise Lärmmessung für einen weiten Dezibelbereich konstruiert. Das CEL-24X ist ein digitales Schallpegelmessgerät, welches für eine beständige, zuverlässige Leistung entwickelt wurde und mit den internationalen Normen für Schallpegelmessungen übereinstimmt. Das dB24 Softwarepaket wurde entwickelt, damit das CEL-24X mit jedem PC, der den [PC-Mindestanforderungen](#) entspricht, Verbindung aufnehmen kann. Mit dB24 können die 'C'- und 'A'-gewichteten Lärmdruckpegel pro Sekunde auf Ihrem PC gespeichert werden, mit der Zeitbewertung (Fast, Slow oder Impulse), die zur Messzeit auf dem CEL-24X gewählt wurde.

Diese Gebrauchsanweisung beschreibt, wie Sie die dB24 Software installieren und nutzen können, um das Meiste aus Ihrem CEL-24X zu machen.

Die wichtigsten Komponenten für den Betrieb finden Sie in Abbildung 1.



Abbildung 1: digitales Schallpegelmessgerät CEL-24X

1. Mikrofon 2. Schalter EIN/AUS 3. Anzeige 4. Linke Taste 5. Rechte Taste
6. USB PC-Ausgang 7. Audio Ein/Aus-Stecker

Zurück zum [Vorwort](#)

PC-MINDESTANFORDERUNGEN

Der PC muss die folgenden Mindestanforderungen erfüllen:

- Pentium III – 1Ghz
- 256MB RAM
- 20GB Festplatte
- CD-Laufwerk zur Programminstallation
- Super VGA Farbmonitor mit 1024 x 768, 16M Farben wird empfohlen
- USB (2.0)

Betriebssystem:

- Windows 2000 (Servicepaket 4)
- Windows XP Home oder Professional
- Windows NT4 (Servicepaket 6a)
- Windows Vista

Zurück zur [Einführung](#)

Zurück zum [Vorwort](#)

SOFTWAREINSTALLATION

Vor der Installation empfehlen wir, von der Programm-CD eine Sicherheitskopie herzustellen. Bewahren Sie das Original an einem sicheren Ort auf und benutzen Sie die Kopie, um die Software zu installieren.

1. Legen Sie die Programm-CD in das CD-Laufwerk Ihres Rechners.
2. Die CD läuft automatisch. Sollte die CD nicht automatisch starten, gehen Sie direkt zum CD-Laufwerk und starten Sie „SETUP.EXE“.
3. Die Setup-Installationshilfe erscheint auf dem Bildschirm. Lesen Sie die Vereinbarung und aktivieren Sie das Ankreuzfeld. Dies aktiviert die *Weiter* Schaltfläche. Klicken Sie auf *Weiter* und folgen Sie den Anweisungen auf dem Bildschirm.
4. Nachdem die Software erfolgreich installiert wurde, klicken Sie auf *Beenden*. Entfernen Sie die CD aus dem CD-Laufwerk.

Zurück zum [Vorwort](#)

VORBEREITUNG ZUR BENUTZUNG

VERFAHREN (siehe Abbildung 2)

1. Öffnen Sie das Batteriegehäuse.
2. Legen Sie drei neue AA Alkalibatterien (oder NiMH-Batterien) ein, achten Sie dabei auf die korrekte Polarität.
3. Schließen Sie das Batteriegehäuse.

Anmerkungen:

Um zu verhindern, dass sich ihr CEL-24X während der Benutzung ausschaltet, legen Sie neue Batterien ein sobald die Ladekontrollleuchte (A) meldet dass der Batteriestand niedrig ist. Solange das Gerät über das –CMC51 Kabel an den USB-Port des PC angeschlossen ist, wird es automatisch dauerhaft über den PC betrieben.

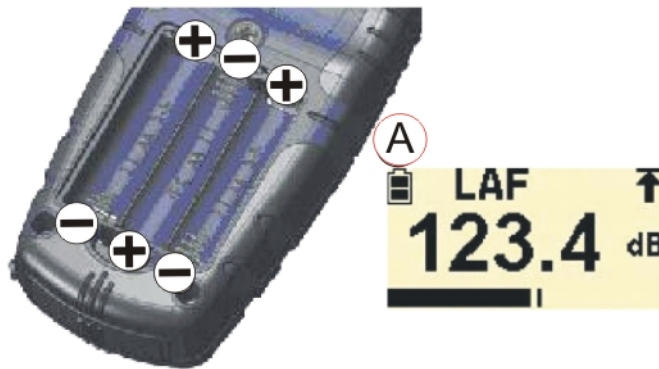


Abbildung 2: Einsetzen der Batterien

Zurück zum [Vorwort](#)

CEL-24X – PC SCHNITTSTELLE

1. Verbinden Sie das USB-Kabel mit dem CEL-24X Stecker (siehe Abbildung 1) und schließen Sie es an den PC an.
2. Schalten Sie das CEL-24X **EIN**, wenn er nicht bereits EIN-geschaltet ist, siehe Abbildung 1.
3. Starten Sie dB24 durch Doppelklick auf die dB24 Schnelltaste auf Ihrem Desktop.
4. Ein „virtuelles“ CEL-24X erscheint auf dem Bildschirm Ihres PCs.

Zurück zum [Vorwort](#)

DATENERFASSUNG AUF EINEM PC

1. Schließen Sie das USB-Kabel an, wie in diesem Handbuch beschrieben wurde.
2. Klicken Sie mit dem Mauszeiger auf die LINKE Schaltfläche des angezeigten virtuellen Instruments um so die Datenerfassung zu starten.
3. Ein „Speichern unter“-Fenster erscheint. Wählen Sie einen geeigneten Dateinamen und den entsprechenden Speicherzielort und klicken Sie auf Speichern (Abbildung 3). Eine rote Meldelampe auf dem virtuellen CEL-24X blinkt während der Datenerfassung.

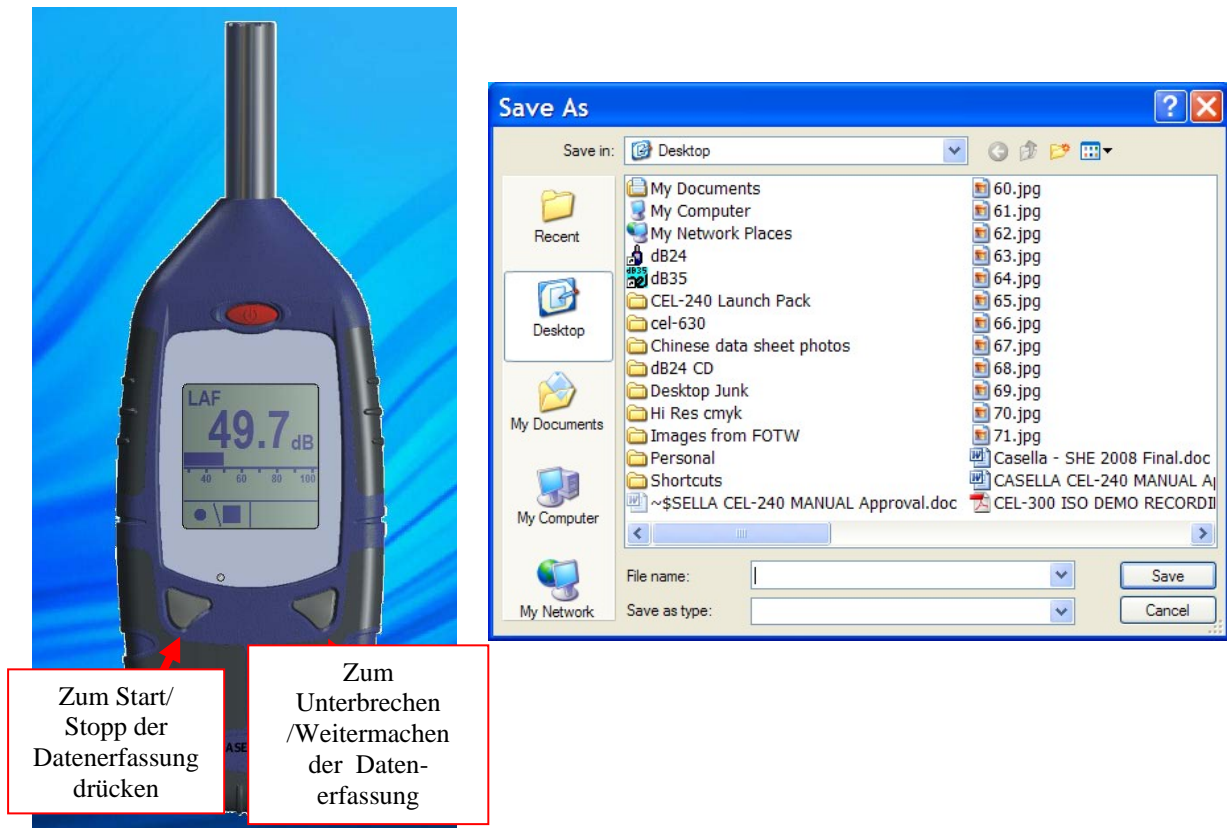



Abbildung 3: „Speichern unter“-Fenster

4. Klicken Sie auf die RECHTE Schaltfläche auf dem angezeigten virtuellen Instrument, um die Datenerfassung zu stoppen.
5. Die Daten werden automatisch im .csv Format gespeichert. Sie können mit Microsoft Excel geöffnet werden.
- 6.

DOWNLOAD VON DATEN DER CEL-242/246 INSTRUMENTE

CEL-242 und CEL-246-Instrumente verfügen über einen Onboard-Speicher, der an einen PC heruntergeladen werden kann. Während der Installation von dB24 wird gleichzeitig ein als „Casella Drive“ bezeichnetes Hilfsprogramm installiert, das kontinuierlich im Infobereich (System Tray) läuft. Das  -Icon erscheint im Infobereich. Mit 'Casella Drive' können Sie die CEL-242- und CEL-246-Instrumente als austauschbares Laufwerk ansehen, ähnlich wie ein USB-Datenträger. Stellen Sie sicher, dass die oben beschriebene dB24 Softwarekomponente geschlossen ist, da dies die Verbindung der CEL-242/246-Instrumente mit „Casella Drive“ verhindert.

1. Schließen Sie das USB-Kabel an ein CEL-242- oder CEL-246-Instrument, wie in diesem Handbuch beschrieben wird.
2. Das Instrument wird automatisch erkannt und heruntergeladen. Das Fenster in Abbildung 4 erscheint unten rechts auf der Anzeige und das Instrument beginnt den Download.

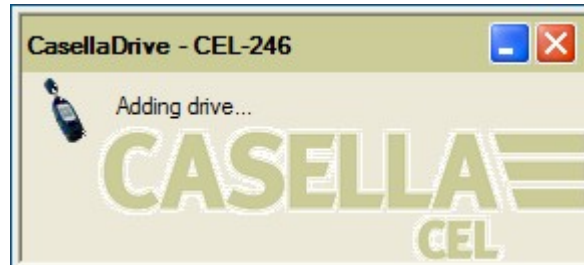


Abbildung 4 Downloaden

3. Nach dem Herunterladen erscheint automatisch ein Explorer-Fenster, das die gespeicherten Dateien als individuelle CSV-Dateien anzeigt, die in Tabellenform nach Wunsch geöffnet werden können, siehe Abbildung 5. Bevor Sie Dateien bearbeiten, müssen Sie sie auf die Festplatte des Computers speichern. CEL-2452/246-Instrumente können bearbeitete Dateien nicht speichern
4. Einstellungen zum „Casella Drive“-Hilfsprogramm lassen sich korrigieren, indem Sie mit der rechten Maustaste auf das Icon im Infobereich klicken, um zwei Optionen zu erhalten:
 - a. “Nach dem Download öffnen Sie das Explorer-Fenster”. Mit dieser Option öffnet das Anwendungsprogramm das neue Laufwerk in einem separaten Explorer-Fenster, nachdem das Instrument erfolgreich heruntergeladen wurde.
 - b. “Hauptfenster beim Programmstart verkleinern”. Dadurch wird das Anwendungsprogramm nach dem Laden automatisch auf den Infobereich der „Taskbar“ minimisiert.

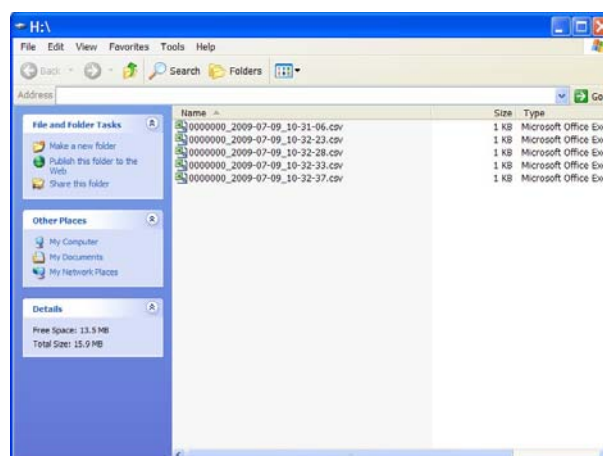


Abbildung 5 Ein Explorerfenster nach erfolgreichem Download

Anmerkungen: Falls aus irgendeinem Grund das Laufwerk “Casella Drive” nicht im System-Infobereich erscheint, muss es manuell gestartet werden.

Drücken Sie den "Start"-Taster auf Ihrem Pc unten links auf der Anzeige, dann wählen Sie *Alle Programme | Casella CEL | Casella Drive*

ABSCHALTEN DES CEL-24X

Wenn die erwünschten Messungen gespeichert wurden, drücken Sie die Stromtaste und halten Sie sie drei Sekunden lang gedrückt (siehe Abbildung 6), um das CEL-24X AUS zu schalten. Eine „Tür“-Anzeige erscheint und zählt abwärts: 3, 2,1.

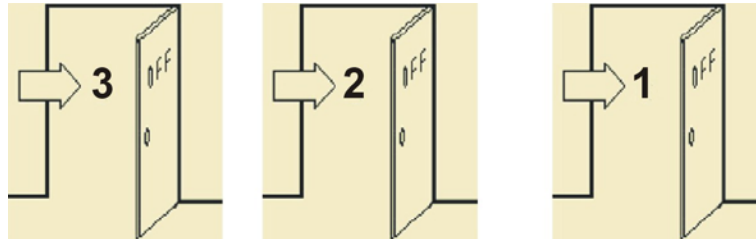


Abbildung 6: Abschalten des CEL-24X

Zurück zum [Vorwort](#)

WARTUNG UND GEWÄHRLEISTUNG

Die Hersteller verpflichten sich, jede CD zu ersetzen, die schwere Fehler enthält, welche direkt auf einen Konstruktionsfehler oder ein Herstellungsverfahren zurückzuführen sind und das Programm unbrauchbar machen, und die während der Garantiezeit auftreten. Um den Vorteil dieser Gewährleistung zu genießen, muss die CD/müssen die CDs frachtfrei zum Werk des Herstellers oder eines zugelassenen Händlers zurückgeschickt werden. Die Garantiezeit ist für drei Monate ab Datum des Wareneempfangs gültig.

Die Haftbarkeit der CASELLA CEL Ltd ist auf die Artikel aus der eigenen Herstellung beschränkt und es besteht keinerlei Haftbarkeit für eventuelle Verluste, die aus dem Betrieb oder der Interpretation der Ergebnisse dieser Software entstehen mögen. Alle technischen Informationen für individuelle Software-Sätze werden unter der Versions- und Ausgabennummer gespeichert, die auf den Installationsdisketten angegeben ist und deshalb muss die Versions- und Ausgabennummer stets in aller Korrespondenz mit Bezug auf diese Software angegeben werden. Im Falle, dass eine Störung während der Garantieperiode auftritt, müssen die CD/CDs entweder an den Casella CEL Limited Händler vor Ort oder an die Kundendienstabteilung von Casella CEL Limited in Bedford zurückgeschickt werden. Bitte geben Sie dabei die folgenden Informationen an:

Instrumententyp(en), Seriennummer(n) und Firmware-Versionsnummer(n).

Kundenname und Adresse

Kontaktname und Telefonnummer

Angaben zu den betroffenen PCs und Software, einschließlich Versionsnummer(n).

Grund für die Rücksendung des Geräts mit einer genauen Beschreibung der Störung.

Liste aller Fehlermeldungen, die eventuell angezeigt wurden.

Zurück zum [Vorwort](#)

ENDE