

1. Conector y cable de sonda
2. Sonda
3. Tecla de Encender/Apagar
4. Collarín de la sonda
5. Teclas variables
6. Tecla Operación/Parada
7. Teclas de navegación

Figura 1. El CEL-712 Microdust Pro

Introducción

Esta guía de campo ha sido diseñada para que pueda familiarizarse rápidamente con su monitor de polvo en tiempo real CEL-712 Microdust Pro.

La guía presupone que es la primera vez que utiliza este instrumento, e incluye instrucciones para instalar las pilas, encender y configurar el instrumento para que esté listo para usarlo, calibrarlo, tomar medidas y almacenarlo de forma segura.

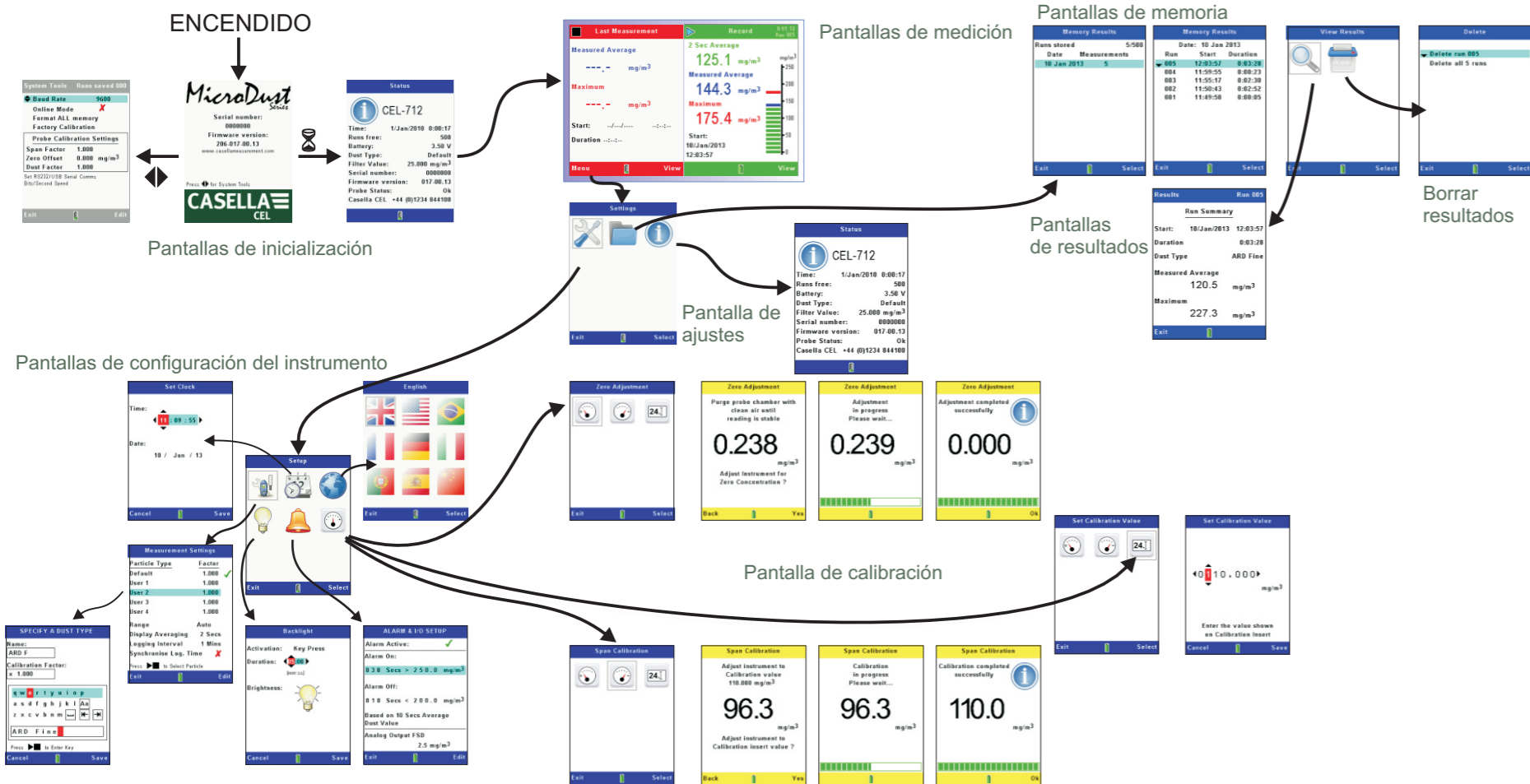
IMPORTANTE

Deseamos que aproveche al máximo el rendimiento de su instrumento Microdust Pro. Consulte en el Manual de usuario la información referente a seguridad y las instrucciones de funcionamiento más específicas.

CASELLA MEASUREMENT
Regent House, Wolsley Road, Kempston, Bedford, MK42 7JY, Reino Unido
Teléfono: +44 (0) 1234 847 799
Fax: +44 (0) 1234 841 490
E-mail de soporte técnico: techsupport@casellacel.com
Para soporte técnico en línea: http://supportdesk.casellacel.com

CASELLA CEL Inc.
Empresa subsidiaria de IDEAL Industries, Inc.
415 Lawrence Bell Drive, Unit 4, Buffalo, NY 14221, Estados Unidos

Gratuito: (800) 366-2966
Teléfono: (603) 672-0031
Fax: (603) 672-8053
E-mail: Info@CasellaUSA.com
Web: www.casellausa.com



Instalación de las pilas

El instrumento Microdust Pro utiliza tres pilas AA.

Retire la tapa del compartimento de las pilas y coloque las pilas usando las polaridades correctas. Vuelva a colocar la tapa del compartimento de las pilas.

Nota: Las pilas pueden ser de zinc-carbón, alcalinas o recargables. NO mezcle tipos distintos de pilas. Vuelva a colocar al mismo tiempo todas las pilas del instrumento.

Conectar la sonda

Con el punto rojo del conector hacia delante, inserte el conector de la sonda en el enchufe situado en la parte superior del instrumento. Pulse el conector hasta colocarlo en su lugar. Para quitar el conector, tire del collarín exterior y retírelo del instrumento.

La sonda se engancha en la base de soporte, situada en el lateral del instrumento. Al realizar mediciones, puede bien dejar la sonda en la base de soporte (útil si el instrumento está montado sobre un trípode) o bien separarla para facilitar el acceso y la toma de mediciones en lugares difíciles, como dentro de rejillas de ventilación o conductos. Mantener un pequeño flujo de aire a través de la sonda si esta se encuentra detenida.

ENCIENDA el instrumento

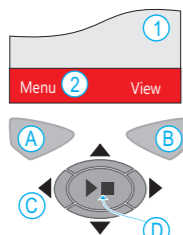
Pulse la tecla **Encender/Apagar**. Compruebe que el icono indicador del estado de las pilas muestre un nivel de carga adecuado.

Aparecerá brevemente la pantalla de inicialización, seguida de la pantalla del modo PARADA de la medición (*barras rojas en la parte superior e inferior de la pantalla*). En modo Parada, el registro de datos no está activo. Se pueden seleccionar diferentes pantallas de modo Parada pulsando la tecla **Ver**; estas incluyen las condiciones de polvo actuales en tiempo real más los resultados finales de la última "sesión" de medición (*si procede*). Pulse la tecla **Menú** para acceder a las pantallas Ajustes, Memoria y Estado del instrumento.

Controles del instrumento

Las pantallas del instrumento pueden mostrar información sobre las mediciones, una serie de iconos para que seleccione opciones o los ajustes de configuración.

En la parte inferior de cada pantalla aparecen opciones de menú variables, que podrá seleccionar pulsando la tecla variable que aparece debajo.



1 – Pantalla actual 2 – Menú variable

A, B – Teclas variables

C – Teclas de navegación

D – Tecla Operación/Parada

Controles del instrumento

Las cuatro teclas de navegación le permiten desplazarse por los iconos en pantalla y cambiar los ajustes de la configuración del instrumento.

Consulte el Manual de usuario del Microdust Pro, donde encontrará instrucciones completas sobre el uso de los controles y los ajustes de configuración del instrumento.

Configuración del instrumento

Ajuste de fecha y hora

Abra la pantalla **Configuración**, seleccione la opción "Ajustar reloj" y pulse la tecla variable **Seleccionar**.

Utilice las teclas de navegación izquierda/derecha para seleccionar dígitos de fecha y hora, y las teclas de navegación arriba/abajo para cambiar el ajuste actual. Pulse la tecla variable **Salir** para guardar los ajustes de fecha y hora.

El instrumento utiliza la información de fecha y hora para marcar la hora de las mediciones en la memoria de resultados.

Seleccionar rango automático

Para la mayoría de las aplicaciones, debería utilizar la selección de rango automático.

Abra la pantalla **Configuración**, seleccione la opción **Ajustes de medición** y pulse la tecla variable **Seleccionar**.

Utilice las teclas de navegación arriba/abajo para seleccionar la entrada del **Rango**, pulse la tecla variable **Editar** y a continuación utilice las teclas de navegación izquierda/derecha para seleccionar la opción de rango **Auto**. Pulse la tecla variable **Salir** para guardar los ajustes.

Seleccionar la visualización del período de promediación

El instrumento muestra mediciones que son un promedio móvil tomado a lo largo de un período de tiempo. Configure el ajuste **Visualizar promediación** con un tiempo mayor para mejorar la estabilidad de la medición cuando la concentración de partículas esté cambiando rápidamente.

El ajuste **Visualizar promediación** permite seleccionar periodos de entre 1 y 60 segundos.

Calibración

Antes de utilizar el instrumento para realizar mediciones, deberá comprobar los ajustes de calibración. Se deben comprobar dos ajustes de calibración.

Cero ajusta el instrumento al valor cero cuando no hay contaminación de partículas.

La calibración de **Alcance** restablece los ajustes de fábrica estándar del instrumento para la sensibilidad.

Abra la pantalla **Configuración**, seleccione la opción **Calibración** y pulse la tecla variable **Seleccionar**.

Ajuste a cero

Conecte el fuelle de purga a la boquilla situada en el extremo del asa de la sonda. Presione el fuelle rápidamente para llenar la sonda de aire limpio antes de realizar un ajuste a cero.

Consulte el Manual de usuario de Microdust Pro, donde se explica cómo purgar la sonda con aire limpio.

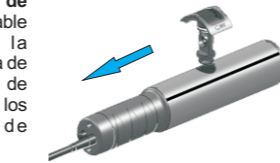
Seleccione el icono **Ajuste a cero** y pulse la tecla variable **Seleccionar** para iniciar el ajuste a cero.

Calibración de Alcance

Todas las sondas se suministran con una inserción de calibración óptica. Para realizar una calibración de alcance debe utilizar la inserción de calibración adecuada a la sonda utilizada. No mezcle inserciones de calibración entre diferentes sondas.

Ajuste la inserción de calibración en el lado dentado de la cámara de muestreo, asegurándose de que las marcas de las flechas apuntan hacia el asa.

Seleccione el icono **Calibración de alcance** y pulse la tecla variable **Seleccionar** para iniciar la calibración de alcance. Una barra de progreso muestra el progreso de calibración y la pantalla muestra los resultados del proceso de calibración.



Registro de datos

El instrumento almacena mediciones en su memoria interna, tras lo cual podrá verlas en pantalla o transferirlas a un ordenador donde esté instalado el software de gestión de datos Casella Insight, para su análisis y almacenamiento a largo plazo.

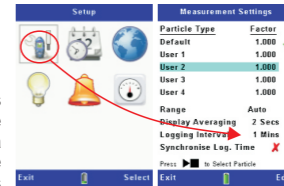
Seleccione el icono **Ajustes de medición** en la pantalla **Ajustes**, pulse la tecla variable **Seleccionar** y defina un intervalo de registro adecuado. El intervalo de registro (entre 1 segundo y 60 minutos) es el período de tiempo entre cada punto de datos registrado.

Seleccione un intervalo de registro corto para sesiones de medición cortas en las que necesite mediciones de alta resolución.

Seleccione un intervalo de registro largo para sesiones de medición largas, en las que no espera que se produzcan cambios rápidos en las mediciones.

El registro cesa automáticamente cuando la memoria interna está llena.

Pulse la tecla Operación/Parada desde la pantalla de medición para iniciar el registro de datos. Pulse de nuevo la tecla Operación/Parada para detener el registro.



Pantalla de resultados de memoria

El instrumento almacena los resultados de las sesiones de medición en la memoria interna de resultados, donde podrá ver un resumen de los datos. Si desea realizar un análisis más exhaustivo de cada sesión de medición, transfiera estos datos a un ordenador.

Abra la pantalla **Ajustes** del instrumento, seleccione el icono **Resultados de memoria** y pulse la tecla variable **Seleccionar** para mostrar las pantallas **Resultados de memoria**.

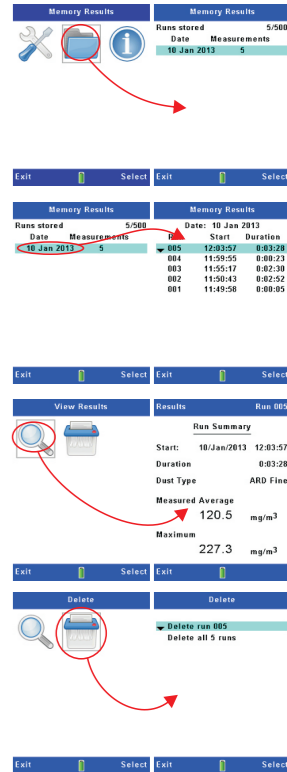
La primera pantalla muestra sesiones de medición de acuerdo a su fecha de almacenamiento. Utilice las teclas de navegación arriba y abajo para seleccionar una de las entradas de la lista, y pulse la tecla variable **Seleccionar** para mostrar todas las sesiones de medición correspondientes a esa fecha.

En la lista se muestra la hora de inicio y la duración de cada una de las sesiones de medición para dicha fecha.

Pulse las teclas arriba/abajo para resaltar una de las sesiones de medición de la lista, y pulse la tecla variable **Seleccionar** para acceder a la pantalla **Ver resultados**.

Resalte el icono **Resultados** y pulse la tecla variable **Seleccionar** para ver un resumen de la sesión de medición seleccionada.

Resalte el icono **Borrar** y pulse la tecla variable **Seleccionar** para borrar una sesión de medición. Puede borrar sesiones individuales o todas las sesiones.



1 – Pantalla actual 2 – Menú variable

A, B – Teclas variables

C – Teclas de navegación

D – Tecla Operación/Parada

Controles del instrumento